

Giriş

Niedersachsen'da yaşıyorsunuz ve (henüz) oturma izniniz yok mu? Yakın zamanda sığınma başvurusunda bulundunuz veya sığınma başvurunuz ret cevabı mı aldı? Eğer öyleyse, mutlaka birçok sorunuz vardır.

Bu bilgi notu ile bazı sorularınızı yanıtlamak ve sizi sığınma başvurunuzun kesin olarak reddedilmesinin ardından, sığınma prosedürü ve ikamet olasılıklarınız hakkında bilgilendirmek istiyoruz. Bu bilgi notunu okuduktan sonra başka sorularınız olması halinde, bizimle e-posta (nds@nds-fluerat.org) veya telefon (0511 98 24 60 30) yoluyla iletişime geçmekten çekinmeyiniz.

Flüchtlingsrat Niedersachsen e.V. (Niedersachsen Mülteci Konseyi) bir devlet kurumundan ziyade, özel ve bağımsız bir insan hakları kuruluşudur. Niedersachsen'da bulunan mültecilere, ikamet durumlarından bağımsız olarak destek sağlamayı görev biliyoruz.

Niedersachsen'daki sığınmacılar için bilgiler: Sığınma prosedürü ve diğer ikamet olasılıkları



İçindekiler

I. Sığınma prosedürü

1. Varış ve sığınma başvurusu

- 1.1 Sığınma başvurumu nasıl ve nereye yapabilirim?
- 1.2 İlk varış merkezinde süreç nasıl ilerler?

2. İlk varış merkezinde / ilk kabul tesisinde konaklama

- 2.1 Kabul tesisinde ne kadar süre kalmam gerekiyor?
- 2.2 Kabul tesisinde hangi kurallar geçerlidir?
- 2.3 İlk varış merkezinde/ilk kabul tesisinde anlaşmazlık olması durumunda ne yapılmalıdır?

3. Görüşme

- 3.1 Görüşme nedir?
- 3.2 Almanya'da kimler hangi koruma statüsünden yararlanır?
- 3.3 Görüşmeye nasıl hazırlanabilirim?
- 3.4 Görüşme sırasında hangi hak ve yükümlülöklere sahibim?

4. Federal Göç ve Mülteciler Dairesi (BAMF) kararı

- 4.1 BAMF'ın verdiği kararı aldığımda hangi hususları dikkate almalıyım?
- 4.2 BAMF'dan gelen ret bildirimine ne kadar süre içinde itirazda bulunabilirim?
- 4.3 Kararın ne zaman tebliğ edildiğini ve hangi mahkemenin yetkili olduğunu nasıl anlayabilirim?
- 4.4 BAMF'ın ret kararına itiraz etmek için avukata ihtiyacım var mı?
- 4.5 Ya avukat tutacak param yoksa?

II. Sığınma prosedürünün tamamlanmasından sonraki perspektifler

1. Başarıyla tamamlanan bir sığınma prosedüründen sonra ne olur?
2. Sığınma prosedürü başarısızlıkla tamamlandıktan sonra hangi olasılıklara sahibim?
3. Sığınma prosedürü başarısızlıkla sonuçlandıktan sonra yabancılar dairesi benden ne talep edecek?

I. Sığınma prosedürü



1. Varış ve sığınma başvurusu

1.1 Sığınma başvurumu nasıl ve nereye yapabilirim?

Sığınma başvurusu, diğer bir deyişle sığınma talebi, Almanya'ya giriş yaptıktan sonra polise yapılabileceği gibi, genel itibariyle başka herhangi bir makama da yapılabilir. Söz konusu makam sizi genel bir kural olarak Niedersachsen'da bir ilk varış merkezine yönlendirir. Sığınma başvurunuzu bu varış merkezinde Federal Göç ve Mülteciler Dairesine (BAMF) sunabilirsiniz.

Polise veya başka bir makama (henüz) sığınma başvurusunda bulunmadıysanız, Bad Fallingbostal veya Bramsche'deki varış merkezlerinden birine kendiniz de gidebilir ve sığınma başvurunuzu orada yapabilirsiniz.

Sığınma başvurunuzu prensip olarak şahsen yapmanız gerekmektedir. Yazılı sığınma başvurusuna ancak istisnai durumlarda nadiren izin verilir - örneğin hapisteyseniz veya uzun süredir hastanede yatıyorsanız.

1.2 İlk varış merkezinde süreç nasıl ilerler?

Sığınma başvurusu ve kayıt

İlk varış merkezine ulaştıktan sonra sığınma başvurunuzu BAMF'a yapabilirsiniz. Bu noktada sığınma başvurunuzun gerekçelerini henüz sunmak zorunda değilsiniz. Ayrıca kayıt işleminiz de yapılır. Bu aşamada sizin ve altı yaşını doldurmuş çocuklarınızın fotoğrafları çekilecek ve parmak izleri alınacaktır.

İlk sağlık muayenesi

Ayrıca Eyalet Kabul Dairesi (LAB) tarafından ilk sağlık muayenesi de yapılır. Sizin veya çocuklarınızın herhangi bir hastalığı veya engeli olması halinde, bu hususu doktorlara mutlaka bildirmelisiniz. Örneğin, sağlık raporunuz, reçeteniz veya kullandığınız ilaçların ambalajları varsa, Almanca olmasalar bile bunları ilk sağlık muayenesinde mutlaka gösterin. Sağlık personelinin bu belgelerin kopyalarını çıkarmasını ve asıllarını size iade etmesini isteyin. Bu, sağlık ihtiyaçlarınızın belirlenmesi ve tıbbi bakım ile barınma kapsamında dikkate alınması açısından önemlidir. Almanya'da zorunlu aşular konusunda kendi ülkenizdekinden farklı kurallar olduğu gerçeğiyle karşı karşıya kalabilirsiniz.

I. Sığınma prosedürü



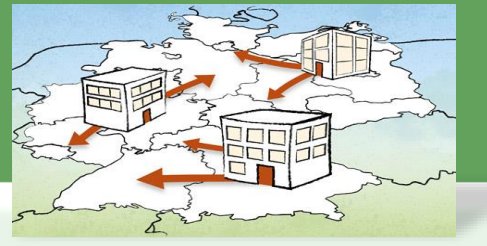
Geçici ikamet belgelerinin düzenlenmesi

İlk varış merkezinde önce ikamet belgesi olarak bir varış belgesi ve daha sonra geçici oturma izni alacaksınız. Bu ikamet belgeleri genellikle birkaç aylık geçerlilik süresiyle düzenlenir. Sığınma prosedürünüzün durumuna bağlı olarak geçici oturma izniniz ya uzatılır, ya da size mevcut ikamet durumunuza uygun başka ikamet belgeleri verilir.

Sığınma başvurusunun başka bir eyalete iletilmesi ve işleme alınması

BAMF daha sonra sığınma başvurunuzun Niedersachsen'da mı yoksa başka bir federal eyalette mi işleme alınacağına karar verir. Sığınma başvurunuzun Niedersachsen'da işleme konulması halinde, sığınma gerekçeleriniz dinlenir (bkz. aşağıda Madde 3) ve ardından Bramsche, Braunschweig, Friedland, Oldenburg veya Osnabrück'teki büyük ilk kabul merkezlerinden birine, bu tesislerin bir şubesine (ör. Celle, Fürstenau, Bad Bodenteich'de) veya doğrudan Niedersachsen'da bir komüne transfer edilirsiniz. Komünde yerleştirileceğiniz konaklama yeri, paylaşımlı bir konaklama merkezi (küçük) veya bir apartman dairesi olabilir. Sığınma başvurunuzun başka bir federal eyalette işleme alınması halinde, kayıt işleminizden hemen sonra sığınma başvurunuzu başka bir federal eyaletteki ilk kabul tesisine yapmanız istenecektir. Bu talebe uymak zorundasınız.

2. İlk varış merkezinde / ilk kabul tesisinde konaklama



2.1 Kabul tesisinde ne kadar süre kalmam gerekiyor?

Sığınma başvurusunda bulunduğunuzda, genel itibariyle bir ilk varış merkezinde / ilk kabul tesisinde (bundan böyle kabul tesisi olarak anılacaktır) yaşamak zorundasınız. Bir kabul tesisinde yaşama yükümlülüğünüz aşağıdaki durumlarda sona erer,

- Eyalet Kabul Dairesinin dağıtımını bir komüne yapması,
- reşit olmayan çocuğunuz varsa (18 yaş altı) en geç altı ay sonra,
- reşit olmayan çocuğunuz yoksa en geç 18 ay sonra,
- BAMF, sığınma başvurunuz hakkında olumlu bir karar verir vermez,
- reşit olmayan çocuğunuz yoksa ve "güvenli menşe ülke"¹ olarak tabir edilen bir ülkeden geliyorsanız, genel itibariyle ancak BAMF sığınma başvurunuz hakkında olumlu karar verirse

Uygulamada, Niedersachsen'daki bir kabul tesisinde ne kadar süreliğine kalmanız gerektiği, tesislerin doluluk oranı veya komünde konaklama yeri olup olmadığı gibi çeşitli faktörlere bağlıdır. Bu nedenle, bu gibi bir tesiste ne kadar süreliğine yaşamanız gerektiği konusunda kesin bir açıklama yapamayız.

Bir kabul tesisinde yaşama yükümlülüğünüz sona erdikten sonra bir komüne transfer edileceksiniz. Paylaşımlı bir konaklama merkezine mi yoksa kendi apartman dairenize mi yerleştirileceğiniz, transfer edildiğiniz komün tarafından belirlenir. Ancak BAMF sığınma başvurunuz hakkında olumlu karar verirse, kendiniz için bir mesken aramanıza izin verilir.

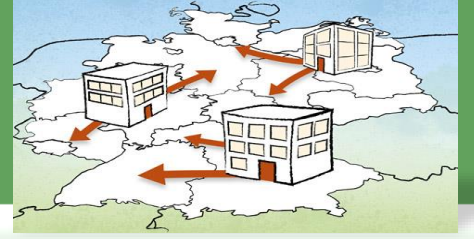
2.2 Kabul tesisinde hangi kurallar geçerlidir?

Kabul tesisinde hangi kuralların geçerli olduğunu öğrenmek için lütfen bir yetkiliden - örneğin sosyal hizmetlerden veya güvenlikten - "iç tüzüğü" isteyin. Söz konusu "iç tüzük" - örneğin ortak alanların kullanımı, ziyaretçi kabulü veya gece istirahati ile ilgili kabul tesisine yönelik "tesis kurallarını" içerir. Size verilen iç tüzük, bildiğiniz bir dilde olmalıdır.

2.3 Kabul tesisinde anlaşmazlık olması durumunda ne yapılmalıdır?

Size uygun olmayan bir şekilde davranıldığını veya saldırgan bir tutuma maruz kaldığınızı düşünüyorsanız, kabul tesisinde şikayette bulunma ve kendinizi savunma imkanınız vardır. Yetkili makamların personeli, güvenlik görevlileri, sosyal hizmet çalışanları, bina görevlisi, diğer sakinler veya aile üyelerinizle anlaşmazlık yaşamanız halinde, birkaç seçeneğiniz vardır.

2. İlk varış merkezinde / ilk kabul tesisinde konaklama



Polisin dahil edilmesi

Özellikle fiziksel şiddete maruz kaldıysanız, veya tehdit veya rahatsız edildiğinizi hissettiğiniz diğer durumlarda da 110'u arayarak istediğiniz zaman polis çağırabilirsiniz. Polise adınızı, tam olarak nerede olduğunuzu ve arama nedeninizi söyleyin. Ayrıca yakınınızda bulunan bir polis karakoluna giderek endişelerinizi anlatabilirsiniz.

Sosyal hizmetlere / tesis yönetimine şikayette bulunulması

Tesis bünyesindeki sosyal hizmetlere sözlü veya yazılı olarak şikayette bulunabilirsiniz. Şikayetinizi kendi anadilinizde de iletebilirsiniz.

Şikayetinizi adınızı vererek iletmeniz halinde, sosyal hizmetler ve tesis yönetimi şikayetinizi inceledikten sonra inceleme sonucunu size bildirmek zorundadır. Bununla birlikte, adınızı vermeden de şikayette bulunma seçeneğiniz vardır. Bu amaçla, kabul tesislerinde şikayet mektubunuzu içine atabileceğiniz posta kutuları bulunmaktadır.

Şikayet mektubunuzda olanları tüm ayrıntılarıyla anlatmanız önemlidir. Kimin, hangi gün, hangi saatte, ne yaptığını veya yapmadığını, ya da ne söylediğini mümkün olduğunca doğru bir şekilde anlatın. Olay ile şikayet arasında çok fazla zaman geçmesine izin verilmemesi önemlidir.

Şikayetin vatandaş ve polis memuru şikayet dairesine iletilmesi

Şikayetinizi harici "Niedersachsen İçişleri ve Spor Bakanlığı Vatandaş ve Polis Memuru Şikayet Dairesine" de iletebilirsiniz. Şikayet dairesine aşağıdaki adresten ulaşabilirsiniz:

Posta kutusu 221, 30002 Hannover

Önceden telefon ile alınan kişisel randevular için adres: Clemensstraße 17, 30169 Hannover.

Telefon: 05 11 – 12 04 89 9; Faks: 05 11 12 09 94 89 9

E-posta: Beschwerdestelle(at)mi.niedersachsen.de

Bağımsız, hükümet dışı bir danışma merkezine başvuru yapılması

Bir resmi kurum yerine bağımsız bir danışma merkezine başvurmak istemeniz halinde tercihen, kabul tesislerinde bağımsız danışmanlık hizmeti sunan kuruluşlardan biriyle iletişime geçebilirsiniz. Telefon ile (0511 98 24 60 39 veya nds@nds-fluerat.org e-posta yoluyla) bizimle de iletişime geçebilirsiniz. Size elimizden geldiğince destekler ve memnuniyetle diğer danışma merkezleriyle irtibata geçmenizi sağlarız.

3. Görüşme



3.1 Görüşme nedir?

Görüşme, sığınma prosedürünüzdeki en önemli adımdır. Görüşmede, menşe ülkenize neden geri dönemeyeceğinizi açıklamamız gerekmektedir. BAMF daha sonra size Almanya'da koruma statüsü verilip verilmeyeceğini inceler. "Mülakatınızda" söyledikleriniz çok önemlidir ve sonradan herhangi bir düzeltme veya ekleme yapılması zordur. Dolayısıyla görüşmeye iyi hazırlanmanız son derece önemlidir.

Sığınma başvurusuna ilişkin görüşmeler umumiyetle henüz varış merkezinde / ilk kabul tesisinde kaldığınız dönemde gerçekleştirilir. İstisnai durumlarda, zaten bir komünde yaşıyor olabilirsiniz ve görüşme için bir BAMF şubesine davet edilebilirsiniz.

Görüşme tarihinizi sakın kaçırmayın. Görüşmeye herhangi bir önemli durum nedeniyle gidemiyorsanız, BAMF'ı mümkün olan en kısa sürede bilgilendirin ve görüşme tarihinin yeniden belirlenmesini isteyin. O gün hastaysanız, BAMF'a doktor veya hasta raporunuzu gönderin.

3.2 Almanya'da kimler hangi koruma statüsünden yararlanır?

Sığınma prosedürünüzün olumlu sonuçlanması halinde alabileceğiniz üç koruma statüsü vardır.

Mülteci statüsünün tanınması

İrkiniz, dininiz, milliyetiniz, siyasi görüşünüz ya da belirli bir sosyal gruba üye olmanız nedeniyle uyruğunda olduğunuz ülkede zulüm gördüğünüzü inandırıcı bir şekilde gösterebilmeniz halinde mülteci olarak koruma statüsü verilir. Zulüm niteliğindeki eylemlerin, devlet tarafından gerçekleştirilme zorunluluğu bulunmamakta, devlet dışı aktörlerin fiilleri de zulüm korkusuna neden olabilmektedir. Eğer zulüm niteliğindeki eylemler devlet yerine, devlet dışı aktörler tarafından gerçekleştiriliyorsa ve devletin sizi bu aktörlerden koruyamadığına ya da koruyamayacağına dair inandırıcı gerekçeler sunmanız halinde, mülteci olarak tanınırsınız.

İkincil koruma statüsünün tanınması

Menşe ülkenizde şahsınıza yönelik ciddi tehdit altında olduğunuzu varsaymak için ciddi ve bariz gerekçeler sunmanız halinde, ikincil koruma faydalanıcısı olarak tanınırsınız.

3. Görüşme



Burada ciddi tehdit,

- ölüm cezasına mahkum olacak veya ölüm cezası infaz edilecek,
- işkenceye, insanlık dışı ya da onur kırıcı ceza veya muameleye maruz kalacak, veya
- uluslararası veya ülke genelindeki silahlı çatışma durumlarında, ayırım gözetmeyen şiddet hareketleri nedeniyle şahsına yönelik ciddi tehditle karşılaşacak olması şeklinde tanımlanmaktadır.

Sınır dışı edilmeye ilişkin yasakların belirlenmesi

BAMF'ı veya mahkemeyi, menşe ülkenize dönmeniz halinde Avrupa İnsan Hakları Sözleşmesi kapsamındaki haklarınızın ihlali gibi bir durum olacağı veya ülkenizde yaşamınız, bedensel işkence veya özgürlük anlamında ciddi bir tehlike altında olacağına, - örneğin ağır hasta olduğunuz veya varlıksal yoksulluk içine düşeceğiniz için - ikna etmeniz halinde, sınır dışı edilmeye ilişkin yasaktan faydalanabilirsiniz.

3.3 Görüşmeye nasıl hazırlanabilirim?

Kaçış gerekçelerinizi yazın. Sığınma başvurunuza yönelik tüm önemli gerekçeleri ve tarihleri listeleyerek yaşadığınız zulüm geçmişinize dair ayrıntılı bir zaman çizelgesi hazırlamak suretiyle, görüşmede bütün olayları kesin ve doğru bir sırayla anlatmanız mümkün olacaktır.

Görüşmede, menşe ülkenizin kolluk kuvvetlerinin sizi neden koruyamadığını tam olarak açıklayabilmeniz de önemlidir. Menşe ülkenizin başka bir bölgesine taşınmanız durumunda neden güvende olmayacağınızı da açıklamaya hazırlıklı olun.

Ayrıca yakın çevrenizden kaynaklanan zulümleri / tehditleri de yazın

Sığınma prosedüründe yakın çevrenizde meydana gelmiş veya gelmekte olan zulüm ve tehditlerin de belirtilmesi önemli olabilir. Örneğin, aile üyeleri tarafından yapılan bir tehdit de belirli koşullar altında koruma verilmesini sağlayabilir. Bu kapsamda, sizi rahatsız eden ve endişe yaratan her şeyi anlatın.

3. Görüşme



Sağlık sorunlarınız olması halinde: bir doktora başvurun - hasta raporu alın

Sağlık sorunlarınız varsa, mümkün olan en kısa sürede size rapor yazacak bir doktora gitmelisiniz. Bu gibi raporlar daha sonra görüşmede sunulabilir. Görüşmenin gerçekleştirileceği zaman söz konusu rapor henüz düzenlenmemişse, raporun sonradan sunulması için BAMF ile bir son teslim tarihi üzerinde anlaşmaya varabilirsiniz.

Örneğin, sağlık raporunuz, reçeteniz veya kullandığınız ilaçların ambalajları varsa, Almanca olmasalar bile bunları görüşmede mutlaka gösterin. BAMF'dan bu belgelerin kopyalarını çıkarmasını ve asıllarını size iade etmesini isteyin.

İşkence veya diğer travmaya neden olan olaylara maruz kalmış olmanız durumunda: profesyonel destek alın

İşkenceye maruz kaldıysanız veya başka kötü deneyimler yaşadıysanız, mümkün olan en kısa sürede profesyonel destek almaya çalışmalısınız. Niedersachsen Eyaleti Travma Geçirmiş Mülteciler Ağı (www.ntfn.de) ile iletişime geçmenizi tavsiye ederiz.

Sizin için çok zor olsa bile, yaşadıklarınızı görüşmede anlatmanız önemlidir. Bedeninizdeki yaralanmaların fotoğraflarının çekilmesi ve görüşme sırasında BAMF'a sunulması tavsiye edilir.

Hükümet dışı danışma merkezleri ve sosyal hizmet uzmanları ile iletişime geçin

İmkânınız varsa, görüşme için hazırlanabilmek amacıyla görüşmeden önce - ilk kabul tesisi bünyesinde veya harici - bir danışma merkezinden veya iltica hukuku konusunda uzmanlaşmış bir avukattan randevu almalısınız. Ayrıca, örneğin randevu almanıza veya sağlık raporu düzenletmenize yardımcı olabilecek danışma merkezleri ve sosyal hizmet uzmanlarıyla da temasa geçmelisiniz.

3.4 Görüşme sırasında hangi hak ve yükümlülöklere sahibim?

Hatasız iletişim hakkı

Görüşmenin iyi iletişim kurabileceğiniz bir dilde gerçekleştirilmesini isteme hakkına sahiptir. Bu genellikle ana dilinizdir. Görüşmede hangi dilde konuşmak istediğinizi, görüşmeden önce BAMF'a bildirin. Tercüman, federal daire tarafından sağlanır. Görüşmeye güvendiğiniz bir tercümanı getirme hakkınız da vardır, ancak bunun için masrafları kendiniz karşılamanız gerekir.

3. Görüşme



Talep ettiğiniz cinsiyet ile ilgili sorunlar: görüşmeyi yapan görevlinin ve tercümanın kadın olmasını talep etme hakkı

Hikayeniz cinsiyete bağlı sorunlar veya mahrem ayrıntılar içeriyorsa, bir kadın olarak, örneğin görüşmeyi yapan görevlinin ve tercümanın kadın olmasını talep edebilirsiniz. Bu hususu da, görüşmeden önce BAMF'a bildirin.

Travmaya neden olan deneyimlerde: görüşmeyi yapan görevlilerin özel eğitilmiş kişiler olması hakkı

Yaşadığınız travmatik deneyimler nedeniyle kaçış gerekçeleriniz hakkında konuşmakta zorlanıyorsanız, görüşme öncesinde özel eğitilmiş bir BAMF personelinin görüşmeyi yürütmesini talep edebilirsiniz. Bu çalışanlar "özel görevliler" olarak adlandırılır.

Size eşlik edilmesi hakkı

Görüşmede farklı kişilerin size eşlik etmesi hakkına sahipsiniz.

Avukatınız görüşmeye katılabilir. BAMF bunu reddedemez. Pratikte - özellikle Corona Virüsü dönemlerinde - avukatınızın size eşlik edeceğini bildirmek akla uygun olacaktır.

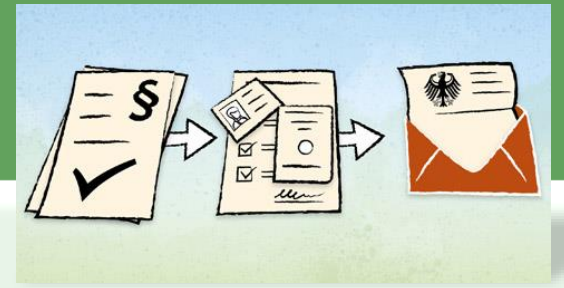
Bir "destekçiniz" de BAMF tarafından sebepsizce reddedilmeksizin görüşmeye katılabilir. Destekçiniz, görüşmede haklarınızı kullanırken size destek sağlayabilir. Yasal açıdan zorunlu olmasa da, özellikle Corona döneminde, X kişinin görüşmede destek sağlamak üzere size eşlik edeceği konusunda BAMF'ın önceden bilgilendirilmesi akla uygun olacaktır.

Bir destekçi olarak hareket etmeyecek ve görüşmede sadece duygusal destek olarak yanınızda bulunacak, güvendiğiniz bir kişi de görüşmede size eşlik edebilir. Bu durumda BAMF'ın önceden bilgilendirilmesi önemlidir, çünkü BAMF haber vermeksizin - Corona'dan bağımsız olarak - bu kişinin orada bulunmasına izin vermeyebilir.

Görüşme tutanaklarını inceleme yükümlülüğü

Görüşmenin sonunda, görüşme tutanakları size sözlü olarak tercüme edilir. Daha sonra sizden anlattıklarınızın tutanıklara uygun şekilde geçirildiğine dair imza atmanız istenecektir. Ancak tutanağın tamamı eksiksiz olarak tercüme edildiğinde, siz her şeyi anladıysanız ve tutanağın içeriği sizin beyanlarınızla örtüşüyorsa tutanağı imzalamalısınız. Bu hususlardan herhangi biri yerine getirilmemişse, görüşmeyi gerçekleştiren görevliye, ancak beyanlarınız tutanağa doğru bir şekilde geçirilince tutanağı imzalayacağınızı bildirin. Tutanağı imzalamadan önce bütün yanlış anlaşılmaların, ucu açık kalan soruların ve belirsizliklerin tam olarak açıklığa kavuşturulması konusunda ısrarcı olun.

4. Federal Göç ve Mülteciler Dairesi (BAMF) kararı



4.1 BAMF'ın verdiği kararı aldığınızda hangi hususları dikkate almalıyım?

BAMF'nin kararını aldığınızda, aşağıdaki sorulara derhal açıklık getirmeniz önemlidir:

The BAMF's decision	
BAMF koruma statüsü verdi	BAMF koruma statüsü vermedi / mahkeme davayı reddetti
Hangi koruma statüsü söz konusu? Mülteci statüsünün tanınması, ikincil koruma statüsü ya da sınır dışı edilmeye ilişkin yasak?	BAMF'ın ret kararına karşı yasal itiraz işlemi başlatılmalı mı?
Eğer size ikincil koruma statüsü verilmişse: yasal itirazda bulunarak mülteci statüsü talep etmeli misiniz?	BAMF'ın ret kararına karşı resmi itirazda bulunmak isterseniz: resmi itirazda bulunmak için son tarih nedir? (bu konuda bkz. Madde 4.2)
Eğer sizin durumunuz için sınır dışı edilme yasağı verilmişse: yasal itirazda bulunarak mülteci statüsü veya ikincil koruma statüsü talep etmeli misiniz?	

4.2 BAMF'dan gelen ret bildirimine ne kadar süre içinde itirazda bulunabilirim?

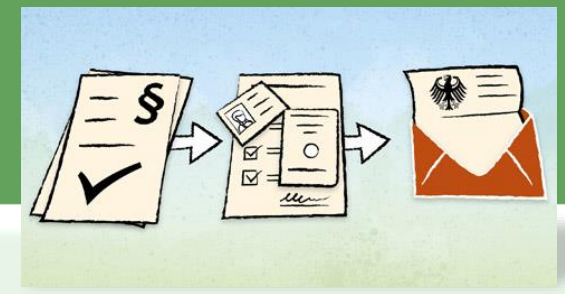
Sığınma başvurusuna yönelik "basit ret"

Sığınma başvurunuza "basit ret" gerekçesiyle ret aldıysanız, resmi itirazınız kararın tebliğinden itibaren iki hafta içinde yetkili idare mahkemesine ulaşmalıdır. İtiraz gerekçelerinin bildirilmesi için tebliğden itibaren bir aylık bir süre verilir. İtirazın sınır dışı edilme durumunu askıya alma etkisi vardır. Bu, mahkeme itirazınız ile ilgili olarak karar verene kadar sınır dışı edilemeyebileceğiniz anlamına gelir. Davanızı sonuçlanıncaya kadar geçici oturma izniniz koruyabilirsiniz.

Sığınma başvurusuna "açıkça temelsiz" gerekçesiyle ret verilmesi

Sığınma başvurunuza "açıkça temelsiz" veya "kabul edilemez" gerekçesiyle ret aldıysanız, resmi itirazınız kararın tebliğinden itibaren bir hafta içinde yetkili idare mahkemesine ulaşmalıdır. Gerekçe beyanı için bir aylık süre geçerli olmaya devam eder. İtirazın sınır dışı edilme durumunu askıya alma etkisi yoktur.

4. Federal Göç ve Mülteciler Dairesi (BAMF) kararı



Bu, BAMF'ın ret kararının yürürlükte kaldığı anlamına gelir. Bu nedenle, resmi itirazınız ile birlikte - yine bir hafta içinde - mahkemeye acil temyiz başvurusunda bulunularak sınır dışı edilme durumunun askıya alınması talep edilmelidir. Aksi takdirde, oturma izniniz sona erer ve şikayetiniz devam etmesine rağmen sınır dışı edilebilirsiniz. Sınır dışı edilme durumunun askıya alınması talebi başvurusunun reddedilmesi halinde, mahkeme itirazınız hakkında henüz bir karar vermemiş olsa bile, ne yazık ki prensip olarak sınır dışı edilme tehdidiyle karşı karşıya kalırsınız.

Yükseltme davaları veya tamamlayıcı davalar

Sığınma başvurunuz sadece kısmen kabul edilmişse, örneğin size sadece ikincil koruma statüsü verilmişse, kararın size tebliğ edilmesinden itibaren iki hafta içinde yetkili idare mahkemesinden mülteci statüsü verilmesi talebinde bulunabilirsiniz. Sadece sınır dışı edilme yasağı verildiyse, kararın size tebliğ edilmesinden itibaren iki hafta içinde yetkili idare mahkemesine mülteci statüsü veya ikincil koruma statüsü verilmesi talebinde bulunabilirsiniz.

4.3 Kararın ne zaman tebliğ edildiğini ve hangi mahkemenin yetkili olduğunu nasıl anlayabilirim?

Tebliğ tarihi, BAMF'den gelen bildirim aldığınız sarı zarfın üzerinde yazar. İtirazınızı hangi idari mahkemeye yapmanız gerektiği hususunu ve itirazda bulunmak için son tarihi, BAMF kararının sonunda yer alan, yasal yollara ilişkin talimatlarda bulabilirsiniz.

4.4 BAMF'ın ret kararına itiraz etmek için avukata ihtiyacım var mı?

Hayır. Avukat olmadan da dava açabilir ve gerekçelendirebilirsiniz. Ancak dava dilekçesi Almanca yazılmalıdır. Ayrıca, idare mahkemesi nezdinde avukat olmadan da sözlü olarak itirazda bulunabilirsiniz. Bununla birlikte kural olarak, en geç gerekçe beyanı için bir avukata danışılması şiddetle tavsiye edilir. Avukat tutmak maliyetli bir süreçtir.

4.5 Ya avukat tutacak param yoksa?

Avukat tutmaya maddi gücünüz yetmiyorsa, hukuki yardım çerçevesinde ortaya çıkan avukat masraflarınızın devlet tarafından ödenmesi için başvuruda bulunabilirsiniz. Ancak, davanın sizin lehinize sonuçlanma şansı varsa hukuki yardımdan faydalanabilirsiniz. İltica hukuku konusunda uzmanlaşmış danışma merkezleri hem avukat bulmanıza, hem de hukuki yardım başvurusunda bulunmanıza yardımcı olur.

II. Sığınma prosedürünün tamamlanmasından sonraki perspektifler



1. Başarıyla tamamlanan bir sığınma prosedüründen sonra ne olur?

Mülteci statüsünün tanınması

Mülteci statüsü aldıysanız, size üç yıl geçerli olan bir oturma izni verilir. Oturma izni üç yılın sonunda uzatılabilir. Tanınmış mülteci olarak uluslararası mülteci seyahat belgesi alma hakkına da sahipsiniz. Çalışma izniniz vardır. Eğer bir işiniz yoksa, Sosyal Güvenlik Yasası II veya XII uyarınca sosyal yardım alırsınız. Genel itibariyle ikamet yerinizi seçmekte özgürsünüz (Niedersachsen sınırları içinde).

İkincil koruma statüsünün tanınması

İkincil koruma statüsü aldıysanız, size önce bir yıl geçerli olan bir oturma izni verilir. Uzatma yapılması durumunda, iki yıllık ek oturma izni verilir. İki yıllık sürenin dolmasının ardından, oturma izni her seferinde iki yıl daha uzatılabilir. Pasaportunuz yoksa, genellikle menşe ülkenizin büyükelçiliğine gidip pasaport başvurusunda bulunmak zorundasınız. Çalışma izniniz vardır. Eğer bir işiniz yoksa, Sosyal Güvenlik Yasası II veya XII uyarınca sosyal yardım alırsınız. Genel itibariyle ikamet yerinizi seçmekte özgürsünüz (Niedersachsen sınırları içinde).

Sınır dışı edilmeye ilişkin yasağın verilmesi

Sınır dışı edilmeye ilişkin yasağın verilmesi halinde, size genellikle bir yıl geçerli olan bir oturma izni verilir. Bir yıllık sürenin dolmasının ardından, sınır dışı edilme yasağını gerektiren nedenlerin devam etmesi halinde oturma izni uzatılabilir. Pasaportunuz yoksa, genellikle menşe ülkenizin büyükelçiliğine gidip pasaport başvurusunda bulunmak zorundasınız. Çalışma izniniz vardır. Eğer bir işiniz yoksa, Sosyal Güvenlik Yasası II veya XII uyarınca sosyal yardım alırsınız. Genel itibariyle ikamet yerinizi seçmekte özgürsünüz (Niedersachsen sınırları içinde).

2. Sığınma prosedürü başarısızlıkla tamamlandıktan sonra hangi olasılıklara sahibim?

BAMF'nin ret kararına karşı şikayette bulunmadıysanız veya İdari Mahkeme nezdindeki resmi itirazınız başarısız olduysa, Yabancılar Dairesi - eğer sosyal yardıma muhtaçsanız - size nerede yaşayacağınızı söyleyebilir. Sığınma prosedürünüz başarısızlıkla sonuçlandıysa, (oturma izni ile ilgili) olasılıklarınızın incelenmesi için iltica ve yabancılar hukuku konusunda uzmanlaşmış bir danışma merkezine veya avukata başvurmanızı şiddetle tavsiye ederiz. Aşağıdaki tanımlamada, sığınma prosedürüne yönelik esas itibariyle var olan alternatif oturma olasılıklarına genel bir bakış sunulmaktadır.

II. Sığınma prosedürünün tamamlanmasından sonraki perspektifler



Ailevi nedenlerle oturma izninin verilmesi

Oturma izni veya Alman vatandaşlığı olan biriyle evliyseniz, ailevi nedenlerle oturma izni almanız mümkün olabilir. Aynı durum, oturma iznine veya Alman vatandaşlığına sahip reşit olmayan bir çocuğunuz varsa da geçerlidir. Bu nedenle, Yabancılar Dairesini bir evlilik ya da bir çocuğun doğumu konularında vakit kaybetmeden bilgilendirmeniz önemlidir.

İkamet Yasası uyarınca diğer olasılıklar

Almanya'da bulunma sürenize bağlı olarak, İkamet Yasası Madde 25 par. 5, 25a veya 25b bendi uyarınca oturma izni almaya hak kazanabilirsiniz. Oturma izni alma olasılıklarınızın incelenmesi için bizimle veya bu alanda uzmanlaşmış bir danışmanlık merkeziyle iletişime geçmenizi öneririz.

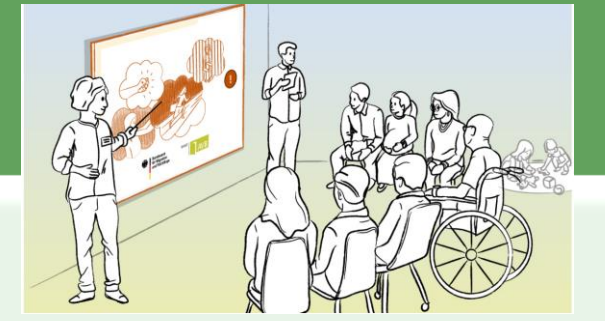
Niedersachsen Mağduriyet Komisyonuna başvuruda bulunulması

İkamet Yasası Madde 25, par. 5, 25a veya 25b bendi uyarınca size oturma izni verilmediyse ve en az 18 aydır Almanya'da bulunuyorsanız, Niedersachsen Mağduriyet Komisyonu'na oturma izni için başvuruda bulunabilirsiniz. "Niedersachsen Mağduriyet Durumu Komisyonuna yapılacak başvurular için uzmanlaşmış bir danışmanlık merkezi" ile iletişime geçmenizi öneririz. Danışmanlık merkezine aşağıdaki şekilde ulaşabilirsiniz:

Kargah e. V.
Bayan Friederike Vorwegk
Bayan Carmen Schaper
Zur Bettfedernfabrik 1
30451 Hannover
Tel: (0511) 126078-13
Bize telefonla ulaşabileceğiniz gün ve saatler:
Pazartesi, Çarşamba: 10:00 - 13:00
Perşembe 14:00 - 17:00
E-posta: fachberatung-hfk@kargah.de

DRK-Kreisverband Aurich e. V.
Bay Bernd Tobiassen
Schmiedestr. 13
26603 Aurich
Tel: (04941) 6972640
E-posta: fachberatung-hfk@ewe.net

II. Sığınma prosedürünün tamamlanmasından sonraki perspektifler



Müsamaha belgesinin düzenlenmesi

Oturum izni verilmediyse ve (henüz) sınır dışı edilmeniz mümkün değilse, Yabancılar Dairesi size bir müsamaha belgesi verir. Müsamaha belgesi genel itibariyle sadece kısa bir süreliğine verilir. Ancak, sınır dışı edilmeniz önündeki engeller veya ayrılmanıza mani olan diğer sebepler devam ederse, müsamaha süreniz her zaman yeniden uzatılacaktır. Müsamaha belgesi almanızı gerektirecek nedenler:

- Sınır dışı edilmenin fiilen imkansız olması - ör. menşe ülkenize uçuş bağlantısının olmaması veya pasaportunuzun kayıp olması,
- Yasal nedenlerle sınır dışı edilmeniz mümkün değilse - ör., sağlık sebeplerinden ötürü seyahat edemiyorsanız, Almanya'da aile bağlarınız varsa veya Almanya'da doğan çocuğunuzun sığınma prosedürü henüz tamamlanmadıysa,
- Mesleki eğitiminiz devam ediyorsa
- Niedersachsen Mağduriyet Durumu Komisyonu başvurunuzu karar vermeye üzere kabul ettiyse

Müsamaha belgesi alma nedeniniz (artık) geçerli değilse ve yeni bir nedeniniz yoksa, sınır dışı edilme riskiniz vardır. **Önemli:** Sınır dışı edilme tarihi size bildirilmeyecektir.

Almanya'dan gönüllü olarak ayrılma seçeneği

Menşe ülkenize veya başka bir ülkeye gönüllü olarak gitmeyi prensip olarak düşünüyorsanız, belirli koşullarda mali veya başka bir türde destek almanız mümkün olabilir. Bu konuda ör. Hannover'da yerleşik Raphaelswerk'in aşağıdaki adresten ulaşabileceğiniz dönüş danışmanlık hizmetleri ile iletişime geçmenizi tavsiye ederiz:

Tel: +49 511 7005206-0

Faks: +49 511 700520699

E-posta: hannover@raphaelswerk.net

Adres: Vordere Schöneporth 10, 30167 Hannover

II. Sığınma prosedürünün tamamlanmasından sonraki perspektifler



3. Sığınma prosedürü başarısızlıkla sonuçlandıktan sonra yabancılar dairesi benden ne talep edecek?

Sığınma prosedürünüz başarısızlıkla sonuçlanmışsa ve pasaportunuz yoksa, Yabancılar Dairesi, menşe ülkenizin büyükelçiliğine veya konsolosluğuna başvurmanızı ve pasaport başvurusunda bulunmanızı isteyecektir. Genel itibariyle bunu yasalar gereği yapmak zorundasınız.

Pasaport almak için çaba göstermemeniz halinde, yabancılar dairesi çalışmanızı yasaklayabilir veya sosyal yardımlarınızda kısıntı yapabilir. Pasaport almak için çaba göstermeniz halinde, çalışmanıza yönelik herhangi bir yasaklama gelmeyecek veya yardımlarınız kesintiye uğramayacaktır. **Önemli:** Pasaport alma çabalarınızı belgeleyin - örneğin, büyükelçilikten size pasaport başvurusunda bulunduğunuza dair bir yazı vermesini isteyin, konsolosluga giderken kullandığınız otobüs biletlerinizi saklayın veya bu noktalarda fotoğrafınızı çekin.

Pasaport veya başka bir kimlik belgesi almak için daha önce başarısız sonuçlanan bir girişimde bulduysanız ve bunu kanıtlayabiliyorsanız, Yabancılar Dairesine başvurarak pasaport veya başka bir kimlik belgesi almak için başka neler yapabileceğiniz konusunda danışmalısınız.

Sadece müsamaha belgeniz olması halinde ve Almanya'dan gönüllü olarak ayrılmak istemiyorsanız, Yabancılar Dairesi sizi pasaportunuz veya diğer kimlik kanıtlarınızla birlikte menşe ülkenizin büyükelçiliğine yönlendirebilir ve sınır dışı edilmeniz işlemini organize edebilir. Ancak, kişiler pasaport veya başka bir kimlik belgesi ibraz etmeseler de birçok ülkeden sınır dışı edilebilirler.

Baskı

Niedersachsen Mülteci Konseyi
Rüpkestraße 12
30173 Hannover

Tel.: 0511 / 98 24 60 30
Faks: 0511 / 98 24 60 31
nds(at)nds-fluerat.org

www.nds-fluerat.org
www.facebook.com/Fluechtlingsrat.Niedersachsen
www.twitter.com/FlueRat_Nds
www.instagram.com/fluechtlingsrat_nds/



Dieses Projekt wird aus Mitteln
des Asyl-, Migrations- und
Integrationsfonds kofinanziert.



Gefördert durch:



Niedersächsisches Ministerium
für Soziales, Gesundheit
und Gleichstellung

